



Instructions for use

OK SCREW-LOCK

M33 SL

CE 0082

EN 362 class B
EN 12275 type B

INDIVIDUALLY TESTED

75 g

WARNING

Activities involving the use of this equipment are inherently dangerous. You are responsible for your own actions and decisions. Before using this equipment, you must:

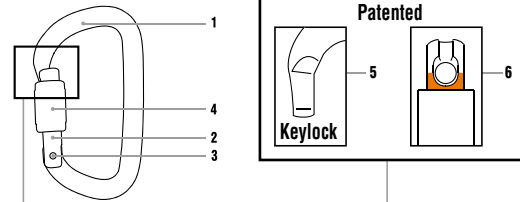
- Read and understand all Instructions for Use.
- Get specific training in its proper use.
- Become acquainted with its capabilities and limitations.
- Understand and accept the risks involved.



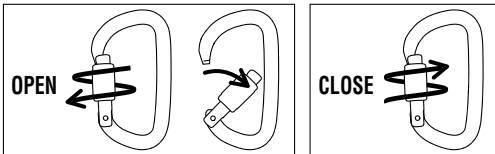
FAILURE TO HEED ANY OF THESE WARNINGS MAY RESULT IN SEVERE INJURY OR DEATH.

- 24 kN
- 7 kN
- 10 kN
- 19 mm

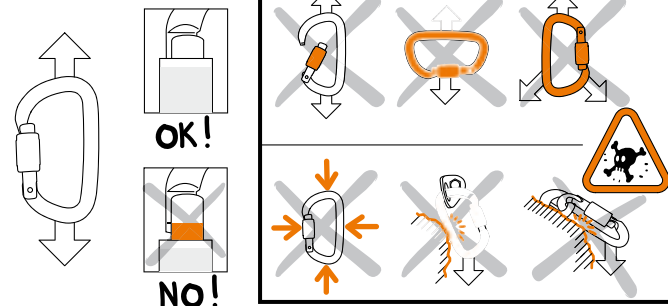
Nomenclature of parts



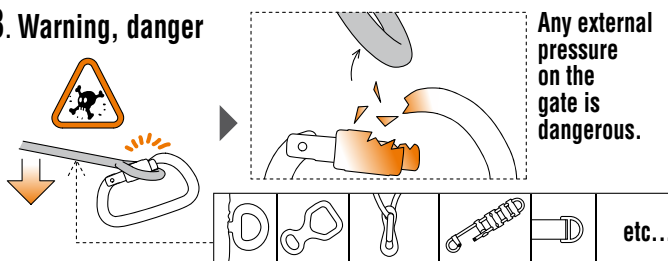
1. Manipulation



2. Precautions for use



3. Warning, danger



M33 SL



PRICE

3 year guarantee
Made in Italy

M335010H (120410) recto

 CE 0082 Body controlling the manufacturing of this PPE <i>Organisme contrôlant la fabrication de cet EPI</i> Organismus der die Herstellung dieser PSA kontrolliert Organismo che controlla la fabbricazione di questo DPI Organismo controlador de la fabricación de este EPI	Individual number / Numéro individuel Individuelle Nummer / Numero individuale Numero individual 00 000 0000	Notified body intervening for the CE standard examination <i>Organisme notifié intervenant pour l'examen CE de type</i> Zertifikationsorganismus für CE Typen Überprüfung Ente riconosciuta che interviene per l'esame CE del tipo Organismo notificado que interviene en el examen CE de tipo APAVE SUD EUROPE (n°0082) BP 193, 13322 Marseille Cedex 16
	Year of manufacture <i>Année de fabrication</i> Herstellungsjahr Anno di fabbricazione Año de fabricación Production date <i>Jour de fabrication</i> Tag der Herstellung Giorno di fabbricazione Día de fabricación Incrementation	

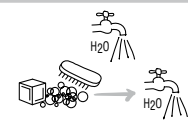
(EN) Temperature
 (FR) Température
 (DE) Temperatur
 (IT) Temperatura
 (ES) Temperatura




(EN) Storage / Transport
 (FR) Stockage / Transport
 (DE) Lagerung / Transport
 (IT) Conservazione / Trasporto
 (ES) Almacenamiento / Transporte



(EN) Cleaning / Disinfection
 (FR) Nettoyage / Désinfection
 (DE) Reinigung / Desinfektion
 (IT) Pulizia / Disinfezione
 (ES) Limpieza / Desinfección



(EN) Drying
 (FR) Séchage
 (DE) Trocknen
 (IT) Asciugamento
 (ES) Secado



(EN) Maintenance
 (FR) Entretien
 (DE) Wartung
 (IT) Manutenzione
 (ES) Mantenimiento



(EN) Dangerous products
 (FR) Produits dangereux
 (DE) Gefährliche Produkte
 (IT) Prodotti pericolosi
 (ES) Productos peligrosos



PRODUCT CHECKING FORM PETZL :

Type/model :

(EN) Batch n° : / (FR) N° de série : / (DE) Seriennummer :
 (IT) N° di serie : / (ES) N° de serie :

(EN) Year of manufacture : / (FR) Année de fabrication :
 (DE) Herstellungsjahr : / (IT) Anno di fabbricazione :
 (ES) Año de fabricación :

(EN) Purchase date : / (FR) Date de l'achat :
 (DE) Kaufdatum : / (IT) Data di acquisto :
 (ES) Fecha de compra :

(EN) Date of first use : / (FR) Date de la première utilisation :
 (DE) Datum der ersten Verwendung :
 (IT) Data del primo utilizzo :
 (ES) Fecha de la primera utilización :

(EN) User : / (FR) Utilisateur :
 (DE) Benutzer : / (IT) Utilizzatore :
 (ES) Usuario :

(EN) Comments/Defects noted :
 (FR) Commentaires/Défauts remarqués :
 (DE) Anmerkungen/Gefundene Defekte
 (IT) Commenti/Difetti riscontrati
 (ES) Comentarios / Defectos detectados

(EN) DATE (FR) DATE (DE) DATUM (IT) DATA (ES) FECHA	OK	(EN) INSPECTOR (FR) INSPECTEUR HABILITE (DE) KONTROLLBEAUFTRAGTER (IT) CONTROLLORE (ES) INSPECTOR

(EN) Periodic examination next due date :
 (FR) Date du prochain examen périodique prévu :
 (DE) Fälligkeitsdatum der nächsten Überprüfung :
 (IT) Data della prossima verifica periodica prevista :
 (ES) Fecha del próximo examen periódico previsto

(EN) See detailed form on the web :
 (FR) Voir fiche détaillée sur notre site :
 (DE) Siehe auch das detaillierte Formular unter :
 (IT) Consultare la scheda dettagliata sul nostro sito :

www.petzl.com/ppe
www.petzl.fr/epi

→ www.petzl.com

Instructions for use
 +
 Product experience

 Latest version
 +
 Other languages

ISO 9001
 PETZL / F 38920 Crolles
 Copyright Petzl

M335010H (120410) verso

Ovális, kézzel zárható karabiner

- Összekötőelem EN 362 : 2004 classe B
- Zárható karabiner EN 12 275: 1998 Type B (base).

Felhasználási területek

Felszerelési tárgyak összekötésére szolgáló egyéni védőfelszerelés. Használható magasban végzett munka során pl. zuhanás megtartását szolgáló rendszer elemeként, munkahelyzet pozícionálásához vagy mentéshez. Ezenkívül alkalmas hegymászásra és sziklamászásra is. A terméket tilos a megadott szakítószilárdságánál nagyobb terhelésnek kitenni vagy más, a megadott felhasználási területeken kívüli célra használni.

FIGYELMEZTETÉS

A termék használatával kapcsolatos tevékenységek természetükön fogva veszélyesek. A felhasználó maga felel a döntéséért.

A termék használata előtt okvetlenül szükséges, hogy a felhasználó:

- elolvassa és megértse a termékhez mellékelt jelen használati utasítást,
- tudatában legyen a termék használatával kapcsolatos kockázatoknak,
- arra jogosult személytől megfelelő oktatást kapjon,
- alaposan megismerje a termék előnyeit és korlátait.

A FENTI FIGYELMEZTETÉSEK BÁRMELYIKÉNEK BE NEM TARTÁSA SÚLYOS VAGY HALÁLOS BALESETET OKOZHAT.

Felelőség

FIGYELEM: használat előtt megfelelő gyakorlati képzés szükséges. A terméket csak képzett és hozzáértő személyek használhatják, vagy a felhasználók legyenek folyamatosan képzett és hozzáértő személyek felügyelete alatt. A megfelelő módszerek elsajátítása és a szükséges óvintézkedések megtétele mindenkinek saját felelőssége. Mindenki maga viseli a felelőséget termékeink helytelen használatából adódó bármilyen kárért, balesetért vagy halálesetért. Ha valaki nincs abban a helyzetben, hogy ezt a felelőséget vállalja, kérjük, ne használja a terméket.

Két dokumentum

- A HASZNÁLATI UTASÍTÁS-ban ismeretjük a termék alapvető lehetséges használati módjait.
- A www.petzl.com internetes honlapon található PRODUCT EXPERIENCE című tájékoztatóban további lehetőségeket mutatunk be a termék használatával kapcsolatban, illetve ismertetjük a leggyakoribb hibás és veszélyes alkalmazásokat. Kizárólag azok a használati módok megengedettek, melyek az ábrákon nincsenek áthúzva vagy halálféjes piktogrammal megjelölve. Mindenkinek ajánljuk, hogy a termékek legújabb használati módjairól tájékozódjon minél gyakrabban a www.petzl.com internetes honlapon. Ha kétsége vagy megértési problémája támad, kérjük, forduljon bizalommal a Petzl-hez.

Részek megnevezése

- (1) Test, (2) nyelv, (3) szegecs, (4) zárógyűrű, (5) Keylock, (6) Keylock nyílása, (7) piros állapotjelző.

Alapanyagok: alumínium ötvözet.

Ellenőrzés, megvizsgálandó részek

Minden egyes használatbavétel előtt Vizsgálja meg a karabiner testének, szegecskének és zárógyűrűjének állapotát, különös tekintettel a repedésekre, deformációkra és a korrózió jeleire. Nyissa ki a nyelvet, és győződjön meg róla, hogy elengedéskor automatikusan becsukódik. A Keylock nyílását ne zárja el idegen test (föld, kavics stb.).

A használat során

A termék állapotát a használat során is rendszeresen ellenőrizni kell. Győződjön meg arról, hogy a felhasználás eszközök egymáshoz képest jól helyezkednek el. Az egyéni védőfelszerelés ellenőrzésére vonatkozóan részletes tájékoztatást talál az EPI PETZL CD-ROM-on vagy a www.petzl.fr/EPI internetes honlapon. Kétséges esetben forduljon bizalommal a Petzl-hez. Ha egy terméken működőképeségét vagy teherbírást károsan befolyásoló hibát fedez fel, haladéktalanul sejtjezze le és semmisítse meg, hogy a későbbiekben se lehessen használni.

Kompatibilitás

A karabinernek (alak, méretek stb. tekintetében) kompatibilisnek kell lenni a felszerelés azon részeivel, melyekkel közvetlenül kapcsolódik. Nem kompatibilis elemek csatlakoztatása a karabiner véletlenszerű kiakadásához vagy eltöréséhez vezethet, valamint akadályozhatja a többi felszerelési tárgy biztonságos működését. FIGYELEM: túlságosan nagy méretű elemek (hevederek, vasszerkezet stb.) beakasztása csökkentheti a karabiner szakítószilárdságát. Ha a kompatibilitással kapcsolatban bármilyen kérdése vagy kétsége merül fel, kérjük, forduljon bizalommal a Petzl-hez.

Használati utasítás

1. ábra: Használat

2. ábra: Kötélre helyezés

- A karabinert kizárólag csukott nyelvvél és lezárt állapotban szabad használni.
- Amíg a zárógyűrű nincs lezárva, a piros jelzés látható. A karabiner lezárásához a zárógyűrűt kézzel kell elforgatni ütközésig.
- VIGYÁZAT: súrlódás vagy rázkódás hatására a zárógyűrű kicsavarodhat és a karabiner lezárt állapotba kerülhet! A karabiner lezárt állapotát ezért rendszeresen ellenőrizni kell. Nyitott nyelvvél a karabiner szakítószilárdsága jelentősen csökken.
- A (csukott nyelvű) karabiner szakítószilárdsága hosszirányú terhelésnél a legnagyobb. Minden külső erőhatás csökkenti ezt a szakítószilárdságot.
- A karabiner működését semmi ne zavarja, mivel minden feltekvés vagy külső nyomás csökkenti teherbírást.

3. ábra: VIGYÁZAT, ÉLETVESZÉLY

A karabiner nyelvére gyakorolt bármilyen külső nyomás veszélyes. Terhelés alatt ilyenkor a zárógyűrű eltörhet és a nyelv kinyílhat. A karabiner kiakadhat az eszközből vagy a kötélből. Figyelem: saját biztonsága érdekében mindig kettőzze meg a biztosítórendszereket, különösen a karabinereket.

Kikötési pontok

Magasban végzett munka
A rendszer kikötési pontja lehetőleg a felhasználó fölött helyezkedjen el és mindenképpen feleljen meg az EN 795 szabvány előírásainak, vagyis teherbírása legalább 10 kN legyen. Ha a zárórendszer nyitása és zárása a használat során gyakorta szükséges (naponta egynél többször), javasoljuk inkább az automata záródású TRIACT-LOCK verzió használatát.

Sport

Tartsa be a sportág előírásait. Olvassa el az alkalmazott biztosítópont használati utasítását.

Óvintézkedések

- A felhasználó egészségi állapota feleljen meg a magasban végzett tevékenység követelményeinek. FIGYELEM: beülőhevederzetben való hosszantartó lógás eszméletlen állapotban súlyos vagy halálos keringési rendellenességekhez vezethet.
- Mindig készítsünk mentési tervet és legyen kéznél a beavatkozáshoz szükséges felszerelés. Ehhez természetesen a mentési technikák alapos ismeretére van szükség.
- Törekedjünk a leesés kockázatának és az esés magasságának minimalizálására.
- A felhasználó alatti szabad térnek elégségesnek kell lennie ahhoz, hogy zuhanás közben ne ütközzön neki semminek (az összekötőelem hossza befolyásolhatja az esésmagasságot).
- Ügyeljen arra, hogy a terméken látható jelzések annak teljes élettartama alatt olvashatóak maradjanak.
- Győződjön meg arról, hogy ez a karabiner megfelel-e az Ön által végzett tevékenységhez a munkavédelmi előírások és szabványok tekintetében.
- Használat során a rendszerhez használt valamennyi elem használati utasítását be kell tartani.
- Amennyiben a termék más országban továbbértékelésre kerül, a viszonteladó köteles ezt a használati utasítást az adott ország nyelvére lefordítva a termékhez mellékelni.

Általános információk

Élettartam

A Petzl termékek maximális élettartama 10 év. Az élettartam meghatározásánál szem előtt kell tartani az új technikák fejlődését és az egyes eszközök egymással való kompatibilitását. Az élettartam meghatározása igen nehéz, mivel nagyban függ a használat körülményeitől. Meghatározó a használat gyakorisága és intenzitása, a környezeti hatások stb. Az eszköz élettartamának meghosszabbítása érdekében mind a szállítás, mind pedig a használat során elővigyázatosnak kell lenni. Kerüljük az eszköz leejtését, éleken való felfekvését, maró anyagokkal való érintkezését stb. (a felsorolás nem teljes). Egyes környezeti hatások, mint pl. szennyeződés, homok, jég, hó, nedvesség, vegyi anyagok stb. (a felsorolás nem teljes), jelentősen meggyorsítják az elhasználódást. (a felsorolás nem teljes). Saját biztonsága érdekében jelen tájékoztató "Ellenőrzés, megvizsgálandó részek" c. pontjában leírtakon kívül végeztesse el egyéni védőfelszerelése rendszeres időszakos felülvizsgálatát képzett és ebben jártas személlyel. Ezt a felülvizsgálatot évente legalább egyszer el kell végezni. A felülvizsgálat gyakorisága függ a használat gyakoriságától, intenzitásától és körülményeitől. Az eszközök sorsának nyomonkövethetősége érdekében minden egyes felszerelési tárgyról nyilvántartási naplót kell vezetni. Ajánlatos az egyéni védőfelszereléseket egyetlen felhasználónak névre szólóan személyes használatra kiutalni. FIGYELEM, a termék élettartama egyes esetekben egyetlen használatra korlátozódhat: pl. nagy esés megtartása, az eszközt ért nagy ütés, rendkívül magas hőmérséklet stb. következtében. Adott esetben a károsodás szabad szemmel nem látható, ennek ellenére a terméket tovább használni nem szabad, hanem le kell sejtetni.

Javítások, módosítások

Tilos a termék bármilyen javítása vagy módosítása, amit nem a Petzl szakszervizében végeztek el, mivel ez a termék működőképeségét veszélyeztetheti.

Garancia

Anyag- és gyártási hibák esetén erre a termékre a gyártó 3 év garanciát vállal. A garancia nem vonatkozik a következő esetekre: normális elhasználódásból, nem szakszervizben történt javításból vagy átalakításból, helytelen tárolásból valamint balesetekből, hanyagságból vagy nem rendeltetésszerű használatból eredő károk. A PETZL nem vállal felelőséget semmiféle olyan káreseményért, amely a termék használatának közvetlen, közvetett, véletlenszerű vagy egyéb következménye.